

## ANFALLENDE KOSTEN

Schulgeld und Prüfungsgebühren werden nicht erhoben. Die Schulbücher werden teilweise von der Schule gestellt. Ein Drittel der Bücher ist vom Schüler/der Schülerin selbst zu beschaffen. Die Fahrtkosten für öffentliche Verkehrsmittel werden für Schüler/innen mit dem Wohnsitz in Nordrhein-Westfalen übernommen, wenn Brakel die nächstgelegene Schule des angestrebten Schwerpunktes ist. Es wird eine Verwaltungspauschale pro Schuljahr erhoben.

Kosten für Arbeitsmittel sowie Exkursionen und Studienfahrten sind selbst zu tragen; im Schulprogramm ist während der drei Jahre eine verbindliche Studienfahrt in ein Land der Europäischen Union vorgesehen.

## ANMELDUNG

Eine Anmeldung ist jeweils im Monat Februar eines jeden Jahres möglich. Sie erfolgt über die Anmeldeplattform: <https://schulbewerbung.de/>. Dort ist das genaue Anmeldefenster des aktuellen Jahres angegeben.

## KONTAKT

BERUFSKOLLEG KREIS HÖXTER

Schulort Brakel  
Klöckerstraße 10  
33034 Brakel  
Tel.: 05272/3725-0  
Fax: 05272/3725-37

Schulort Höxter  
Im Flor 35  
37671 Höxter  
Tel.: 05271/9725-0  
Fax: 05271/9725-601

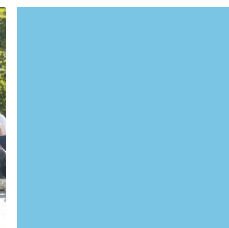
## ANSPRECHPARTNER

für den Bereich Berufliches Gymnasium  
Gesundheit & Soziales



**Gerhard Antoni**

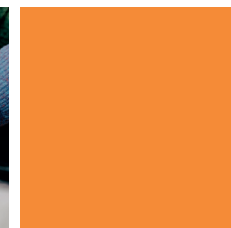
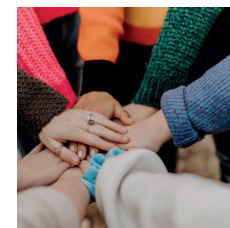
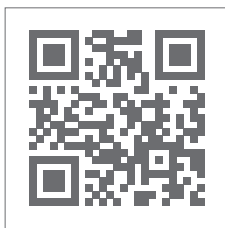
Tel.: 05272/3725-0  
E-Mail: [antoni@bkhx.de](mailto:antoni@bkhx.de)



Berufliches Gymnasium  
Gesundheit und Soziales

FACHLICHER SCHWERPUNKT

**PÄDAGOGIK**



## ZIELE

Sie interessieren sich...

für erzieherische, gesellschaftliche und soziale Fragestellungen und haben ebenso Freude an der Arbeit mit Menschen? Sie möchten die Allgemeine Hochschulreife (Abitur) erwerben, studieren und sich eine fundierte Basis für viele pädagogische und soziale Berufe schaffen?

Das dreijährige Berufliche Gymnasium bereitet beispielsweise auf die Studiengänge Bildungs-/ Erziehungswissenschaften, Soziale Arbeit, Elementarpädagogik sowie auf Lehramtsstudiengänge vor.

Selbstverständlich berechtigt der Abschluss auch zum Studium aller Studiengänge an jeder Universität oder zu einer beruflichen Ausbildung außerhalb einer Hochschule. Eine berufsnahe Vermittlung und die Entwicklung von Kompetenzen für einen fachlich fundierten und reflektierten Umgang mit Menschen stehen im Vordergrund.

## AUFNAHMEVORAUSSETZUNGEN

Berechtigung zum Besuch der gymnasialen Oberstufe (Qualifikationsvermerk) oder ein gleichwertiger Abschluss.



## AUSBILDUNGSINHALTE

### Berufsbezogener Bereich

- Pädagogik/Erziehungswissenschaften
- Biologie
- Mathematik
- Englisch
- Spanisch / Latein
- Kunst
- Musik
- Informatik/Datenverarbeitung

### Berufsübergreifender Bereich

- Deutsch
- Gesellschaftslehre mit Geschichte
- Religionslehre oder Philosophie
- Sport/Gesundheitsförderung

### Differenzierungsbereich:

- Literatur (Kl. 11 und 12)
- Rechtskunde oder Soziologie (Kl. 11 – 13)
- Being social (Kl. 11)

Der Unterricht in Klasse 11 findet im Klassenverband statt. In den Klassen 12 und 13 wird der Unterricht in Grund- und Leistungskursen organisiert, wobei der Klassenverband weitgehend erhalten bleibt.

Der 1. Leistungskurs ist das Fach Deutsch oder Biologie = 1. Abiturfach. Das profilbildende Fach ist das Fach Pädagogik (Erziehungswissenschaften) = 2. Abiturfach.

Entsprechend der Wahl des 1. Leistungskursfaches können das 3. und das 4. Abiturfach aus den anderen Grundkursen gewählt werden.

Das 1. – 3. Abiturfach wird schriftlich geprüft, das 4. mündlich.

## PRAKTIKA

An den Fachunterricht angebundene Praxiseinheiten sind – verteilt über die Gesamtdauer des Bildungsganges – integriert.

## AUSBILDUNGSDAUER

Der Unterricht findet in Vollzeitform in der Schule statt. Der Bildungsgang dauert 3 Jahre.

Die Regeldauer des Bildungsganges darf höchstens ein Jahr überschritten werden (Höchstverweildauer).

## ABSCHLÜSSE UND BERECHTIGUNGEN

Dieser Bildungsgang im Bereich Erziehung und Soziales vermittelt die Allgemeine Hochschulreife (Abitur) und berufsqualifizierende Kenntnisse.

Das Latein kann erworben werden.

